

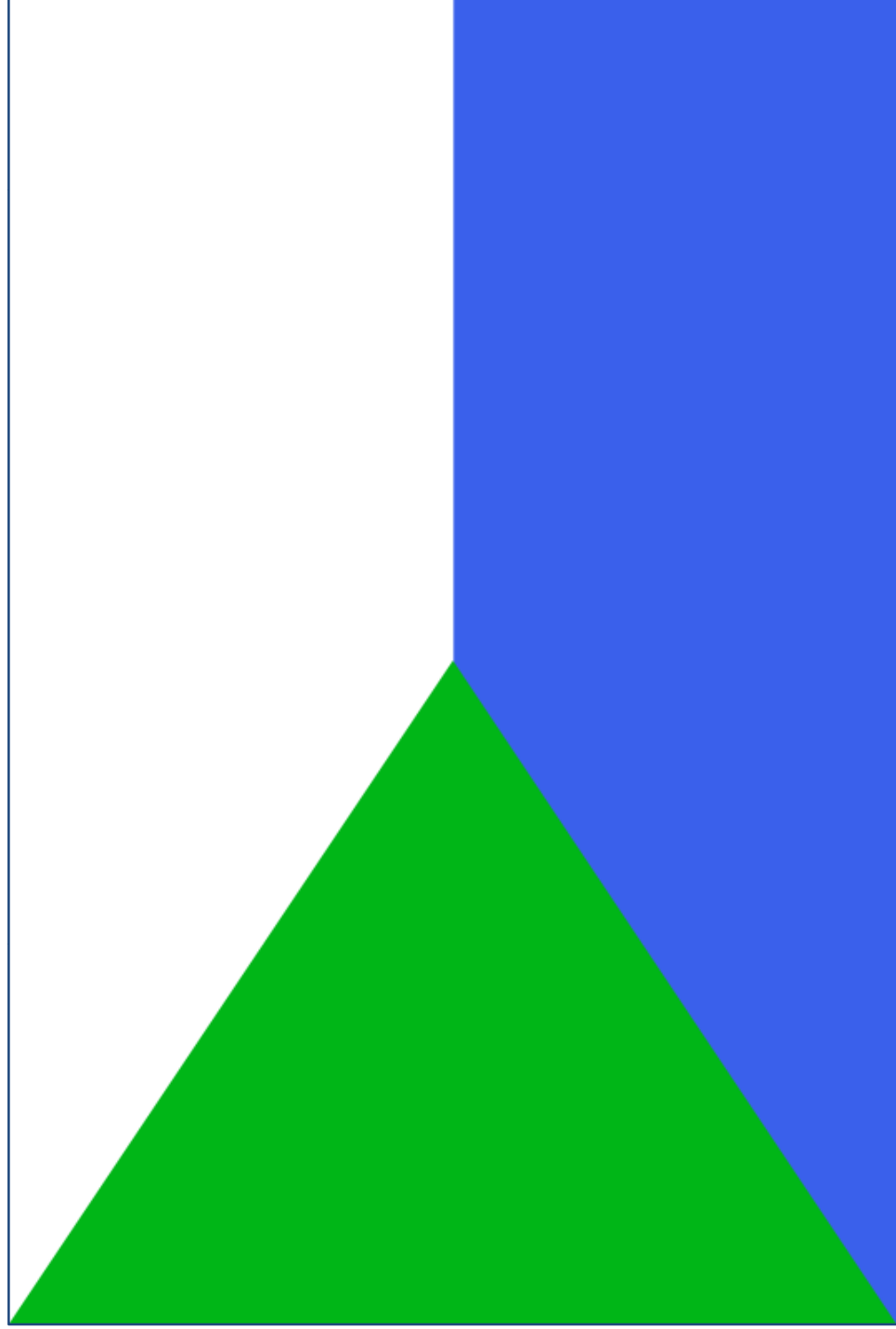
Животный и растительный мир Хабаровского края.



Герб Хабаровского края.



Флаг Хабаровского края



Дуб.

Дуб это большое и могучее дерево. Дуб это дерево, которое очень долго живет. У дуба очень высокий и толстый ствол, коричневого цвета. У дуба крупные, резные листочки. И именно на дубе растут желуди, желуди – это орехи, очень любят есть свиньи и кабаны.



Ясень

Высокое дерево с перистыми
листьями и тяжелой упругой
древесиной



Клен.

Клен очень красивое дерево, у
клена тонкий ствол и крупные
резные листья, похожие на
звезды.



Верба

Верба это небольшое и невысокое дерево, среднего размера. Весной, именно на вербе, самой первой появляются почки. Ствол у вербы тонкий.



Лиственница

Эта наиболее распространённая на Дальнем Востоке России хвойная порода обладает удивительным для хвойных свойством - ежегодно сбрасывать на зиму хвою. Растёт быстро. Морозостойка. Светолюбива. Ветроустойчива.



Ель аянская.

Ели отличаются от других хвойных тем, что их побеги несут множество одиночных игл-хвоинок на выступах "подушечках". Шишки направлены вниз, как бы свисают с ветвей. Растёт в основном на горных склонах.



Сосна корейская, “кедр” корейский.

Это украшение и гордость тайги. Издавна их величают кедрами, хотя они и не относятся к настоящему роду “кедр”.

Хорошие урожаи орехов бывают через 3-4 года.



Пихта цельнолиственная, чёрная (семейство сосновых).

Крона правильно-коническая, островеершинная, у старых деревьев - плоская. Это самое крупное хвойное дерево Дальнего Востока
Хвоя пихты много длиннее, чем у ели. Держится на ветвях 9-12 лет.



Липа амурская, мелколистная.

Примечательный признак липы - кора, будто расчерченная ножом сверху донизу на пластинчатые полосы равной ширины, слегка отслаивающиеся.

Холодостойкая, почвоулучшающая порода. Древесина мягкая, поделочная. “Царица медоносов” Дальнего Востока.

Целебное растение. Липа амурская зацветает в середине июля.





Элеутерококк колючий, “дикий перец”.

Ветвистый кустарник до 2 - 2,5 м высотой.

Медонос. Ценное целебное растение.

Название “дикий перец” получил за жгучий вкус плодов

Женьшень.

Женьшень является одним из наиболее известных лекарственных растений восточной медицины. На протяжении тысячелетий он использовался человеком для излечения самых разнообразных недугов и для поддержания жизненных сил в старости.



Лимонник дальневосточный.

Лекарственное растение. Многолетняя двудомная
деревянистая лиана семейства лимонниковых со
шнуровидным корневищем и многочисленными
придаточными корнями. Стебли ветвящиеся





ЛОГОС.

Род двудольных растений, единственный
представитель семейства Лотосовых.

Водное теплолюбивое растение.

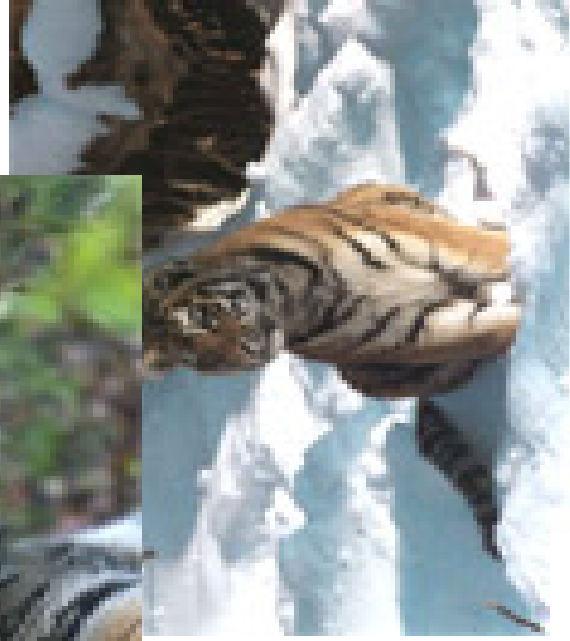
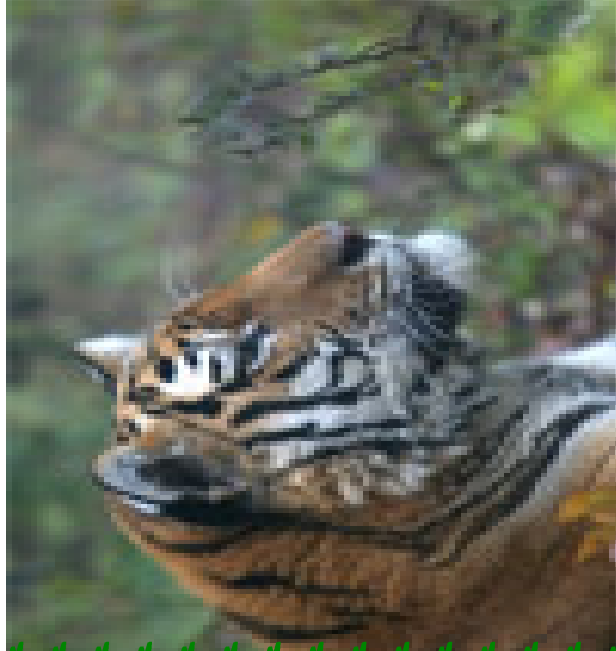
Амурский тигр.

Амурский тигр - большая, экзотически окрашенная кошка, по силе и мощи не имеющая себе равных во всей мировой фауне. Этот редкий, находящийся под угрозой исчезновения подвид, занесен в Красную книгу России.

Амурский тигр - обитатель хвойно-широколиственных и широколиственных лесов умеренных широт.

Тигр охотится на копытных животных - изюбря, пятнистого оленя, косулю, кабана. Для благополучного существования одного тигра необходимо порядка 50-70 копытных (изюбрей, пятнистых оленей, косуль и кабанов)

В ГОД



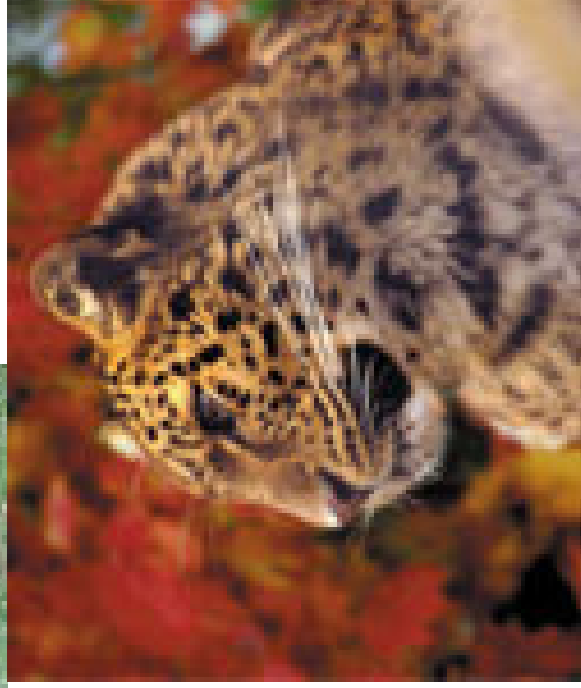


Дальневосточный леопард.

Дальневосточный леопард - самый северный подвид леопарда.

Он отличается густым длинным мехом, особенно заметным в зимнем наряде, и относится к числу красивейших и наиболее редких форм кошек мировой фауны. Дальневосточный леопард занесен в Красную книгу

России



Амурский лесной кот.

Амурский лесной кот чаще встречается в разреженных широколиственных лесах, реже - в кедрово-широколиственных лесах, предпочитаемая глухие пади, в закустаренных долинах рек, в тростниковых зарослях по берегам озер и стариц. На старых гарях, охотно селится на лесных вырубках, по опушкам леса, граничащим с полями, среди скал и россыпей, но в горы обычно не поднимается выше 500 м над уровнем моря.

Избегает темнохвойной тайги.





Бурый медведь.

Хищное млекопитающее семейства медведей лесное животное, живущее главным образом в сплошных лесных массивах. Пища бурого медведя

преимущественно растительная: ягоды, желуди, орехи, корневища, а также насекомые, черви, ящерицы, лягушки, грызуны и др. мелкие животные; иногда нападает на молодых копытных; на Дальнем Востоке

объектом питания служит рыба (проходные лососёвые). С осени Б. м. залегает в берлогу. Во время зимнего сна существует за счёт накопленных летом запасов жира. Зимний сон Б. м. неглубок, в случае опасности животное просыпается, покидает берлогу



Лисица.

Хищное млекопитающее животное
из семейства собачьих.

Белка.

Белки из рода млекопитающих семейства беличьих отряда грызунов. Приспособлены к древесному образу жизни. мех обычно густой, у некоторых пушистый. Окраска варьирует от ярко-рыжей до серой и чёрной, многие виды окрашены пёстро.

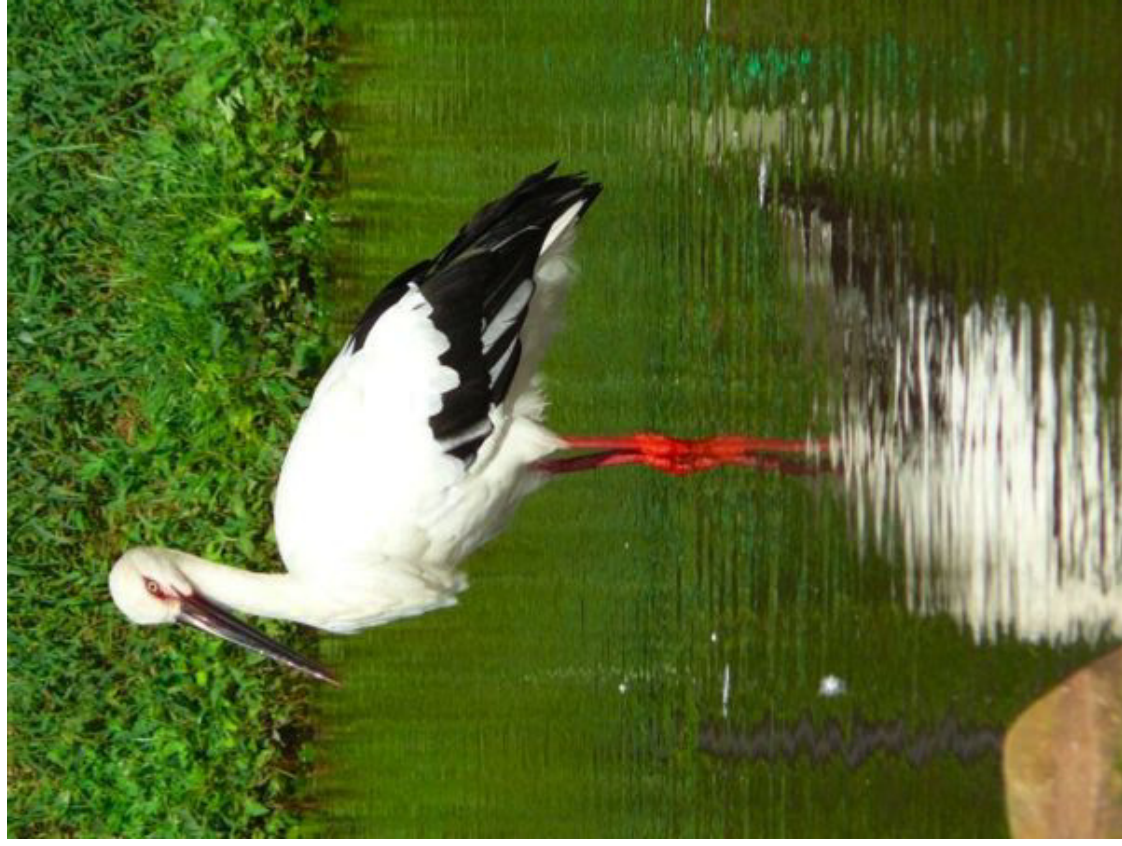


Чёрный журавль.

Очень редкая, почти не изученная и загадочная птица.

Общая окраска черная, голова и шея белые, темя красное. Клюв зеленоватый, ноги черные. Глаза карминно-красные. Гнезда в редкостойной тайге или на заболоченных гарях. Кормятся на низинных болотах. Гнездовые участки постоянны в течение многих лет. Пуховые птенцы - в конце июля. Охотно поедает ягоды брусники и особенно голубики.





Дальневосточный белый аист.

Только в бассейне Амура гнездится дальневосточный белый аист. Он отличается от своего европейского собрата большим размером и черным клювом, а еще тем, что опасается близости человека и не гнездится в населенных пунктах.



Осетр.

Очень редкий, малоизученный вид, находящийся под угрозой исчезновения. Населяет северную часть Тихого океана. Обнаружен в лимане Амура, в реках Сахалина и Приморья. Питается преимущественно бентосом, а также мелкой рыбой.



Калуга.

Пресноводная рыба рода белуг, семейства осетровых.

Рот большой, полулунный. Распространена калуга в бассейнах Амура. Калуга — хищник: на первом

году жизни питается мелкой рыбой и беспозвоночными, более крупная пожирает и лососей. В лимане Амура во время хода дальневосточных лососей она питается кетой и горбушей.

Сазан.

Сазан - стайная рыба, имеет умеренно длинное, иногда высокое тело, которое необыкновенно крупной темно-желто-золотистой чешуей. На спине она темнее, с синеватым оттенком, а на брюхе - светлее.

Край каждой чешуйки окаймлен черной полоской, а у основания размещены темные пятнышки. Необыкновенно широкий спинной плавник спереди оснащен крепким пилообразно-зазубренным лучом. Такой же луч имеется и впереди подхвостового плавника.

